

๑. ด้านกายภาพ

๑.๑ ที่ตั้งของหมู่บ้านหรือชุมชนหรือตำบล

ประวัติความเป็นมา

สมัยก่อนชาวบ้านในหมู่บ้านต้องเดินทางโดยเรือ และจะมีท่าสำหรับจอดที่วัดท่าเรือจุดนี้มี หินกรัง หรือหินเกาะเก๋มานานมาก มีศาลเจ้าที่ชาวบ้าน เรียกชื่อว่า "ศาลเจ้าหินกรัง" ตั้งอยู่เป็นที่เคารพ สักการบูชาของชาวบ้าน และต่อมาชาวบ้านเลยเรียกชื่อ ตำบลนี้ว่า "ตำบลท่าหิน" หมายถึง ท่าเรือที่เป็นหิน

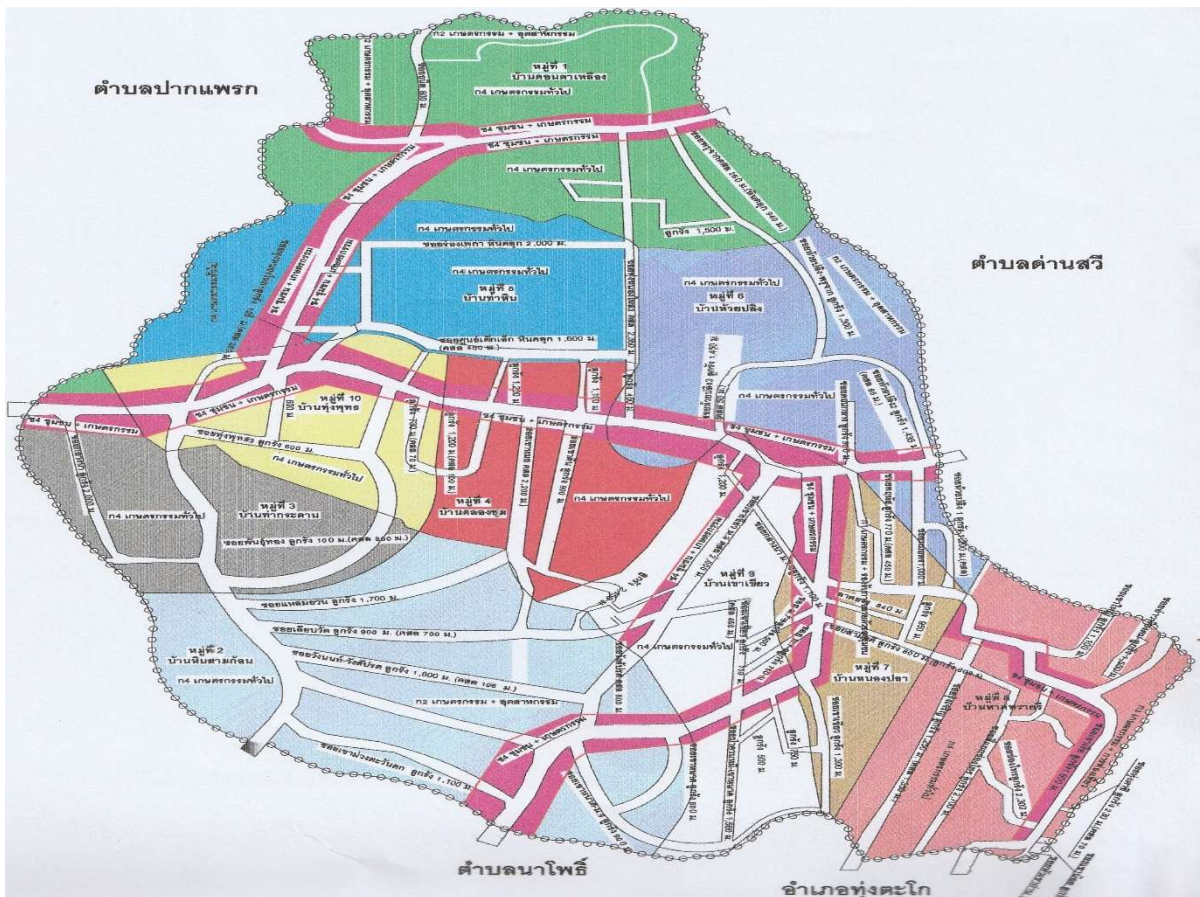
เส้นทางการเดินทางสู่ตำบลท่าหิน โดยเส้นทางรถยนต์เริ่มต้นจากทางหลวง เอเชียหมายเลข ๒ เข้าสู่ถนนหมายเลข ๔๐๐๓ สวี- บ่อคา ผ่านตำบลนาโพธิ์ ระยะทางประมาณ ๑๒ กม.

สำนักงานองค์การบริหารส่วนตำบลท่าหิน ปัจจุบันเป็นองค์การบริหารส่วนตำบลขนาดกลาง ตั้งอยู่เลขที่ ๑ หมู่ที่ ๙ ตำบลท่าหิน อำเภอสวี จังหวัดชุมพร โทรศัพท์ /โทรสาร ๐-๗๗๖๒-๑๒๑๙

ที่ตั้งและอาณาเขต

ตำบลท่าหิน มีพื้นที่ทั้งหมด ประมาณ ๔๖.๗ ตารางกิโลเมตร หรือประมาณ ๒๙,๑๘๗.๕ ไร่ ซึ่งอยู่ ห่างจากที่ว่าการอำเภอสวี ประมาณ ๑๐ กิโลเมตร มีอาณาเขต

- | | | |
|-------------|-----------|---|
| ทิศเหนือ | ติดต่อกับ | ตำบลปากแพรก |
| ทิศตะวันออก | ติดต่อกับ | ตำบลด่านสวี และ อำเภอไทย |
| ทิศตะวันตก | ติดต่อกับ | ตำบลนาโพธิ์ |
| ทิศใต้ | ติดต่อกับ | ตำบลนาโพธิ์ และ ตำบลปากตะโก อำเภอทุ่งตะโก |



๑.๒ ลักษณะภูมิประเทศ

ตำบลท่าหิน มีลักษณะพื้นที่ทางกายภาพโดยทั่วไปเป็นพื้นที่ราบสลับภูเขา และมีพื้นที่ติดฝั่งทะเล ซึ่งอยู่ในพื้นที่หมู่ที่ ๘ มีลักษณะภูมิประเทศเหมาะสำหรับการประกอบอาชีพเกษตรกรรมและอาชีพประมง และสามารถพัฒนาให้เป็นแหล่งท่องเที่ยว เพราะมีทรัพยากรธรรมชาติที่อุดมสมบูรณ์ มีการคมนาคมที่ค่อนข้างสะดวก

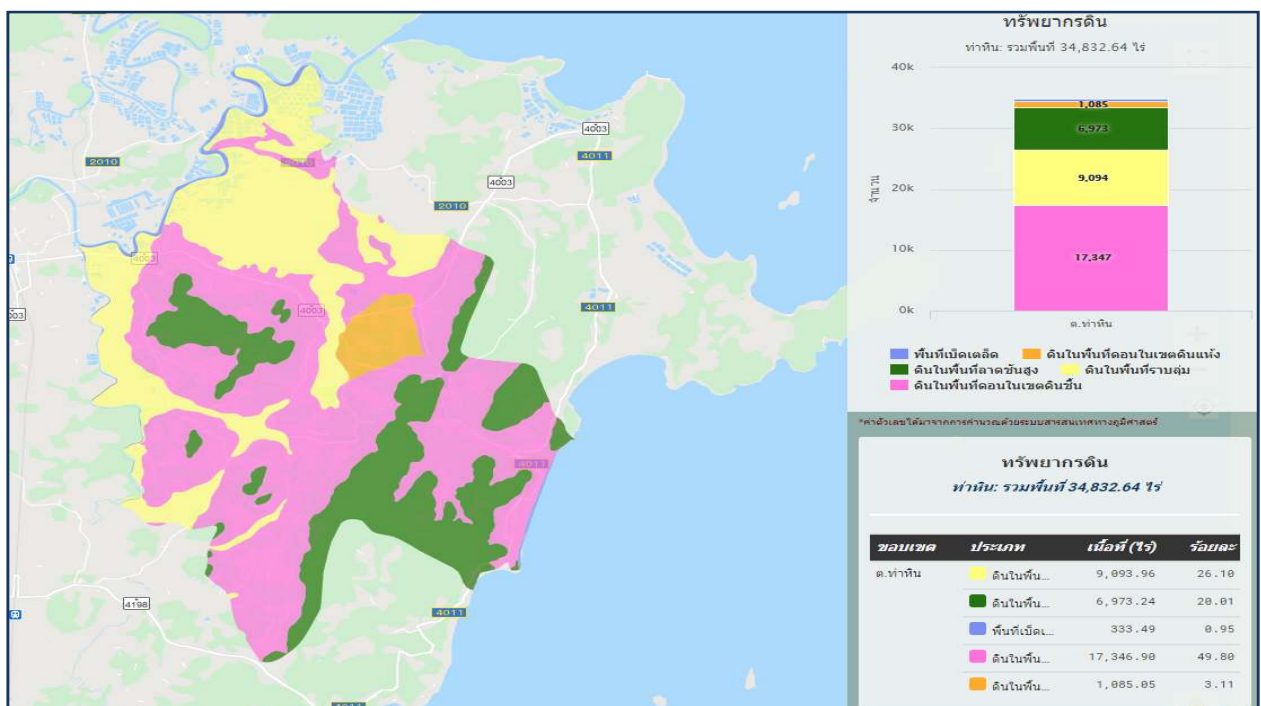
๑.๓ ลักษณะภูมิอากาศ

ตำบลท่าหิน มีสภาพดินฟ้าอากาศมีสามฤดู คือ ฤดูร้อน ระหว่างเดือนกุมภาพันธ์ถึงเดือนเมษายน ฤดูฝนตั้งแต่เดือนพฤษภาคมถึงเดือนพฤศจิกายน และฤดูหนาวตั้งแต่เดือนธันวาคมถึงเดือนมกราคมของทุกปี ตำบลท่าหินมีฝนตกชุกเกือบตลอดปี เพราะอิทธิพลจากลมมรสุมตะวันตกเฉียงใต้ และลมมรสุมตะวันออกเฉียงเหนือพัดผ่านอ่าวไทย

๑.๔ ลักษณะของดิน

กลุ่มชุดดินตามรายงานแผนที่ตามความเหมาะสมของดิน กับพืชเศรษฐกิจเบื้องต้น ซึ่งจัดทำโดยกรมพัฒนาที่ดิน กระทรวงเกษตรและสหกรณ์ จัดพิมพ์ครั้งที่ ๒ โดยได้ปรับปรุงแก้ไขข้อมูลแผนที่และจัดรวบรวมดินทั้งประเทศ ให้เป็นมาตรฐานเดียวกัน คือมี ๖๒ กลุ่มชุดดิน ซึ่งจัดทำให้สอดคล้องกับนโยบายการพัฒนาทรัพยากรมนุษย์คุณภาพชีวิตและสิ่งแวดล้อม ในส่วนของการพัฒนาและมาตรฐาน การบริหารและการจัดการทรัพยากรที่ดิน ในแผนพัฒนาเศรษฐกิจและสังคมแห่งชาติ ฉบับที่ ๗ (พ.ศ.๒๕๓๕ - พ.ศ.๒๕๓๙) ได้บอกว่า ตำบลท่าหิน ประกอบด้วยกลุ่มชุดดิน ดังนี้

- กลุ่มดินชุดที่ ๕,๖ ดินมีความเหมาะสมในการทำเกษตรกรรมปลูกข้าว
- กลุ่มดินชุดที่ ๓๒B , ๓๙ , ๓๙B , ๓๙C , ๕๐B , ๕๐B/๔๓B , ๕๐C ดินมีความเหมาะสมปลูกยางพารา และการปลูกมะพร้าว
- กลุ่มดินชุดที่ ๓๒B , ๕๐B , ๕๐B/๔๓B , ๕๐C ดินมีความเหมาะสมปลูกกาแฟ
- กลุ่มดินชุดที่ ๓๒B , ๕๐B , ๕๐B/๔๓B ดินมีความเหมาะสมปลูกลองกอง,เงาะ,ทุเรียน มังคุด
- กลุ่มดินชุดที่ ๓๒B , ๓๙ , ๓๙B , ๓๙C , ๕๐B , ๕๐B/๔๓B , ๕๐C เหมาะสมปลูกปาล์ม น้ำมัน



ทรัพยากรดิน

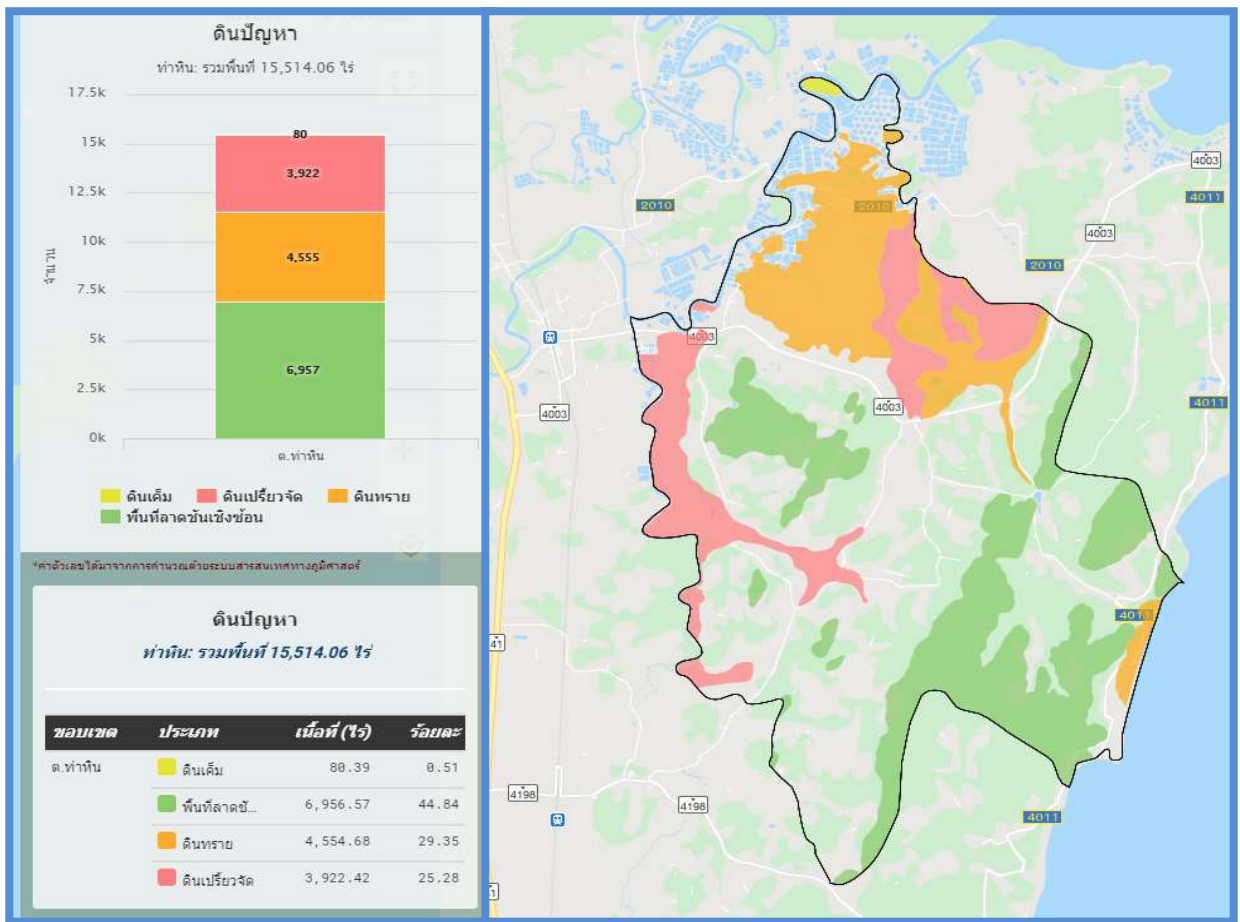
ท่าหิน: รวมพื้นที่ ๓๔,๘๓๒.๖๔ ไร่

*ค่าตัวเลขได้มาจากการคำนวณด้วยระบบสารสนเทศทางภูมิศาสตร์

ขอบเขต	ประเภท	เนื้อที่ (ไร่)	ร้อยละ
ต.ท่าหิน	ดินในพื้นที่ราบลุ่ม	๙,๐๙๓.๙๖	๒๖.๑
	ดินในพื้นที่ลาดชันสูง	๖,๙๗๓.๒๔	๒๐.๐๑
	พื้นที่เบ็ดเตล็ด	๓๓๓.๔๙	๐.๙๕
	ดินในพื้นที่ตอนในเขตดินชั้น	๑,๗๓๔๖.๙	๔๙.๘
	ดินในพื้นที่ตอนในเขตดินแห้ง	๑,๐๘๕.๐๕	๓.๑๑

ที่มา : <http://agri-map-online.moac.go.th>

๑.๙.๑ ดินขาดความอุดมสมบูรณ์ไม่เหมาะสมต่อการปลูกพืช



ที่มา : <http://agri-map-online.moac.go.th>

๑.๙.๒ ข้อมูลการใช้ที่ดิน ต.ท่าหิน



ที่มา : <http://agri-map-online.moac.go.th>

๑.๕ ลักษณะของแหล่งน้ำ

มีแหล่งน้ำสายหลักไหลผ่าน ดังนี้

๑. คลองสวี ต้นน้ำเกิดจากภูเขาในเขตตำบลละอุ่นเหนือ อำเภอละอุ่น จังหวัดระนอง แล้วไหลไปทางเหนือจากนั้นวกไปทางตะวันออกเข้าเขตอำเภอสวี ผ่านเขตตำบลเขาทะเล นาสัก ทุ่งระยะ สวี นาโพธิ์ ปากแพรก ท่าหิน แล้วไหลลงสู่ทะเล ในเขตตำบลด่านสวี อำเภอสวี

๒. คลองสวีเฒ่า ต้นน้ำเกิดจากภูเขาในเขตตำบลทุ่งระยะ อำเภอสวี ไหลไปทางทิศตะวันออกผ่านเขตตำบลนาโพธิ์ แล้ววกไปทางตะวันออกเฉียงเหนือ ผ่านเขตตำบลปากแพรก แล้วไหลลงสู่ทะเล ในเขตตำบลวิสัยใต้ อำเภอสวี มีความยาวประมาณ ๓๐ กิโลเมตร

๑.๖ ลักษณะของไม้และป่าไม้

ตำบลท่าหิน มีพื้นที่ป่า จำแนกเป็น ๒ ชนิด มีลักษณะของสภาพป่าที่แตกต่างกัน เป็นไม้ยืนต้นผลัดใบ และป่าชายเลน ป่าพรุ

๒. ด้านการเมือง/การปกครอง

๒.๑ เขตการปกครอง

ตำบลท่าหิน ได้มีการจัดตั้งให้เป็นองค์การบริหารส่วนตำบล ตามมาตรา ๔๐ และมาตรา ๔๑ แห่งพระราชบัญญัติสภาตำบลและองค์การบริหารส่วนตำบล พ.ศ. ๒๕๓๗ ตามประกาศกระทรวงมหาดไทยเมื่อวันที่ ๑๖ ธันวาคม พ.ศ. ๒๕๓๙ แบ่งเป็น ๑๐ หมู่บ้าน ได้แก่

หมู่ที่ ๑ บ้านดอนตาเหลือง

หมู่ที่ ๒ บ้านหินสามก้อน

หมู่ที่ ๓ บ้านท่ากระดาน

หมู่ที่ ๔ บ้านคลองชุม

หมู่ที่ ๕ บ้านท่าหิน

หมู่ที่ ๖ บ้านห้วยปลิง

หมู่ที่ ๗ บ้านหนองปลา

หมู่ที่ ๘ บ้านหาดทรายรี

หมู่ที่ ๙ บ้านเขาเขียว

หมู่ที่ ๑๐ บ้านทุ่งพุด

๒.๒ เขตการเลือกตั้ง

ตำบลท่าหิน มีเขตการเลือกตั้ง เป็น ๑๐ เขต ได้แก่

เขตที่ ๑ บ้านดอนตาเหลือง

เขตที่ ๒ บ้านหินสามก้อน

เขตที่ ๓ บ้านท่ากระดาน

เขตที่ ๔ บ้านคลองชุม

เขตที่ ๕ บ้านท่าหิน

เขตที่ ๖ บ้านห้วยปลิง

เขตที่ ๗ บ้านหนองปลา

เขตที่ ๘ บ้านหาดทรายรี

เขตที่ ๙ บ้านเขาเขียว

เขตที่ ๑๐ บ้านทุ่งพุด

๓. ประชากร

๓.๑ ข้อมูลเกี่ยวกับจำนวนประชากร

ตำบลท่าหิน มีประชากรทั้งสิ้น ๔,๗๐๐ คน เป็นชาย ๒,๓๒๐ คน เป็นหญิง ๒,๓๘๐ คน จำนวน ๑,๘๖๙ ครัวเรือน ความหนาแน่นเฉลี่ย ๒.๕๑ คน/ตารางกิโลเมตร (ความหนาแน่นของประชากรอย่างหยาบเท่ากับ จำนวนประชากรทั้งหมดหารด้วยพื้นที่ทั้งหมด (ตารางกิโลเมตร))

(ที่มา: ข้อมูลจากสำนักบริหารการทะเบียน กรมการปกครอง: ข้อมูล ณ เดือน มิถุนายน ๒๕๖๔)

ตารางแสดงข้อมูลประชากรตำบลท่าหิน

หมู่ที่	ชื่อบ้าน	จำนวนประชากร			จำนวนครัวเรือน	ชื่อผู้นำ
		ชาย	หญิง	รวม		
๑	บ้านดอนตาเหลือง	๑๗๑	๑๗๐	๓๔๑	๑๒๙	นายอนันต์ หมอผี
๒	บ้านหินสามก้อน	๓๕๐	๓๔๙	๖๙๙	๒๗๓	นายโชคชัย ทองคำ
๓	บ้านท่ากระดาน	๑๑๘	๑๒๒	๒๔๐	๙๒	นายณรงค์ ควรหาเวช
๔	บ้านคลองชุม	๒๔๔	๒๑๓	๔๕๗	๑๘๔	นายอำนาจ สมประสงค์
๕	บ้านท่าหิน	๑๑๒	๑๐๒	๒๑๔	๑๐๕	นายเดชา ยังสุข
๖	บ้านห้วยปลิง	๑๗๓	๑๖๗	๓๔๐	๑๕๓	นายอนันต์ ผุดไชตุ
๗	บ้านหนองปลา	๒๕๗	๒๗๐	๕๒๗	๒๑๔	นางวราศรี ถนอมใจ
๘	บ้านหาดทรายรี	๔๔๖	๔๘๕	๙๓๑	๓๗๙	นายสุรินทร์ จันทร์น้อย
๙	บ้านเขาเขียว	๒๔๗	๒๗๒	๕๑๙	๑๘๐	นายเอกสันต์ ภู่วัฒน์เมือง
๑๐	บ้านทุ่งพุด	๑๘๓	๒๒๘	๔๑๑	๑๖๐	นายสมชาย พรหมชัย
รวม		๒,๓๐๑	๒,๓๗๘	๔,๖๗๙	๑,๘๖๙	

๓.๒ ช่วงอายุและจำนวนประชากร(ข้อมูล ณ เดือน มิถุนายน ๒๕๖๔)

ช่วงอายุและจำนวนประชากร

ช่วงอายุ	ชาย	หญิง	หมายเหตุ
อายุต่ำกว่า ๑๘ ปี	๔๘๐	๔๖๑	จำนวนประชากรเยาวชน
อายุ ๑๘-๖๐ ปี	๑,๔๔๑	๑,๓๘๕	จำนวนประชากร
อายุมากกว่า ๖๑-๑๐๐ ปี	๓๙๙	๕๓๔	จำนวนประชากรผู้สูงอายุ
อายุมากกว่า ๑๐๐ ปี	-	-	
รวม	๒,๓๒๐	๒,๓๘๐	ทั้งสิ้น ๔,๗๐๐ คน

จำนวนประชากรแยกตามเกณฑ์อายุ

ช่วงอายุ	ชาย	หญิง	รวม
เป็นบุคคลที่ทำบัตรประจำตัวประชาชน	๒๑	๒๓	๔๔
เป็นบุคคลที่มีสิทธิ์เลือกตั้งอายุ ๑๕ ปี	๑,๙๑๘	๒,๐๑๑	๓,๙๒๙
เป็นบุคคลที่มีสิทธิ์เลือกตั้งอายุ ๑๘ ปี	๑,๘๔๑	๑,๙๓๖	๓,๗๗๗
เป็นบุคคลที่มีสิทธิ์เลือกตั้งอายุ ๒๐ ปี	๑,๗๙๐	๑,๘๘๕	๓,๖๗๕
เป็นบุคคลที่ต้องขึ้นทะเบียนทหาร	๒๑	๐	๒๑
เป็นบุคคลที่ต้องเข้ารับการเกณฑ์ทหาร	๓๑	๐	๓๑

๔. สภาพทางสังคม

๔.๑ การศึกษา ข้อมูลสถานศึกษาในตำบล

- โรงเรียนประถมศึกษา ๓ แห่ง สังกัดสำนักงานคณะกรรมการการศึกษาขั้นพื้นฐาน ได้แก่
 ๑. โรงเรียนวัดท่าหิน (ตรุณศึกษา) ตั้งอยู่หมู่ที่ ๕
 ๒. โรงเรียนบ้านหนองปลา ตั้งอยู่หมู่ที่ ๗
 ๓. โรงเรียนบ้านหาดทรายรี ตั้งอยู่หมู่ที่ ๘
 - ศูนย์พัฒนาเด็กเล็กก่อนวัยเรียน ๑ แห่ง คือ ศูนย์พัฒนาเด็กเล็กบ้านท่าหิน ตั้งอยู่หมู่ที่ ๙
 - ศูนย์การเรียนรู้ชุมชน (กศน.ตำบล) ๑ แห่ง ตั้งอยู่หมู่ที่ ๒
 - ที่อ่านหนังสือพิมพ์ประจำหมู่บ้าน ๑๐ แห่ง ตั้งอยู่หมู่ที่ ๑ - ๑๐
- ศูนย์พัฒนาเด็กเล็ก ๑ แห่ง สังกัดองค์การบริหารส่วนตำบลท่าหิน ดังนี้

ลำดับที่	ชื่อ	ที่ตั้ง	ผู้บริหาร	เบอร์โทร
๑	ศูนย์พัฒนาเด็กเล็กบ้านท่าหิน	ม. ๙ ต.ท่าหิน	นางจันทรา สุดสวาสดี	๐๙๘-๖๖๙๖๑๘๙

โรงเรียนประถมศึกษา ๓ แห่ง สังกัด สพฐ. ดังนี้

ลำดับที่	ชื่อ	ที่ตั้ง	ผู้บริหาร	หมายเหตุ
๑	โรงเรียนวัดท่าหิน (ตรุณศึกษา)	ม. ๕ ต.ท่าหิน		
๒	โรงเรียนบ้านหนองปลา	ม. ๗ ต.ท่าหิน		
๓	โรงเรียนบ้านหาดทรายรี	ม. ๘ ต.ท่าหิน		

สำนักงานส่งเสริมการศึกษานอกระบบและการศึกษาตามอัธยาศัย (กศน.) ดังนี้

ลำดับที่	ชื่อ	ที่ตั้ง	ผู้บริหาร	หมายเหตุ
๑	ศูนย์การเรียนรู้ชุมชน(กศน.ตำบล)	ม.๒ ต.ท่าหิน		

๔.๒ สาธารณสุข

(๑) หน่วยงานด้านสาธารณสุข

- โรงพยาบาลส่งเสริมสุขภาพตำบลท่าหิน จำนวน ๑ แห่ง ตั้งอยู่หมู่ที่ ๙
- ศูนย์บริการสาธารณสุขมูลฐานประจำหมู่บ้าน จำนวน ๑๐ แห่ง ตั้งอยู่หมู่ที่ ๑ - ๑๐
- กองทุนหลักประกันสุขภาพ อบต. ๑ กองทุน
- ชมรมอาสาสมัครสาธารณสุข ๑ ชมรม

๔.๓ อาชญากรรม

- ป้อมตำรวจประจำตำบล ๑ แห่ง ตั้งอยู่หมู่ที่ ๙
- มีศูนย์อาสาสมัครป้องกันภัยฝ่ายพลเรือน (อปพร.) จำนวน ๑ แห่ง ตั้งอยู่หมู่ที่ ๙
- มีการจัดฝึกอบรมสมาชิก อปพร. จำนวน ๒ รุ่น จำนวนสมาชิก อปพร.
- ชมรม อปพร.อบต.ท่าหิน ๑ ชมรม
- ศูนย์ยุติธรรมชุมชน ๑ ศูนย์

๔.๔ ยาเสพติด

ปัญหาด้านยาเสพติดของตำบลท่าหิน พบว่ามีผู้ติดยาเสพติดแต่เมื่อเทียบกับพื้นที่อื่นก็ถือว่าน้อย ส่วนใหญ่จะพบในฐานะผู้เสพ แต่ยังไม่พบผู้ค้า ในพื้นที่

๔.๕ การสังคมสงเคราะห์

องค์การบริหารส่วนตำบลได้ดำเนินการด้านสังคมสงเคราะห์ ดังนี้

- (๑) ดำเนินการจ่ายเบี้ยยังชีพให้กับผู้สูงอายุ ผู้พิการ และผู้ป่วยเอดส์
- (๒) รับลงทะเบียนและประสานโครงการเงินอุดหนุนเพื่อการเลี้ยงดูเด็กแรกเกิด
- (๓) ประสานการทำบัตรผู้พิการ

และมีการรวมตัวก่อตั้งและดำเนินงานด้านสังคมสงเคราะห์ของประชาชนตำบล เช่น

- ศูนย์พัฒนาครอบครัวในชุมชน ๑ ศูนย์
- กองทุนสวัสดิการชุมชนตำบลท่าหิน ๑ กองทุน
- ชมรมผู้สูงอายุตำบลท่าหิน ๑ ชมรม

๕. ระบบบริการพื้นฐาน ในเขตองค์การบริหารส่วนตำบล มีระบบบริการพื้นฐาน ดังนี้

๕.๑ เส้นทางคมนาคมภายในตำบล

- คมนาคมทางบก โดยมีถนนทั้งหมดในตำบลรวม ๗๓ สาย
- ถนนลาดยาง ๒ สาย
- ถนน คสล. ๑๒ สาย
- ถนน คสล./ลูกรัง ๒๗ สาย
- ถนนลูกรัง ๓๒ สาย

๕.๒ การไฟฟ้า

การขยายเขตบริการไฟฟ้า ปัจจุบันครัวเรือนมีไฟฟ้าใช้คิดเป็นร้อยละ ๙๙ และมีไฟฟ้าส่องสว่างสาธารณะ (รวมทั้ง ๒ ระบบ) จำนวน ๑๕๘ จุด ครอบคลุมทุกหมู่บ้าน

๕.๓ การประปา

- มีระบบประปาตำบล ๑ แห่ง ตั้งอยู่หมู่ที่ ๘
- มีระบบประปาหมู่บ้าน ซึ่งบริหารจัดการโดยองค์การบริหารส่วนตำบลท่าหิน จำนวน ๑๒ แห่ง
- ครัวเรือนมีน้ำประปาสำหรับใช้ในการอุปโภค ครอบคลุมทุกหมู่บ้าน

๕.๔ โทรศัพท์

- เสาร์ับสัญญาณโทรศัพท์ของเอกชน ๕ แห่ง

๕.๕ ไปรษณีย์หรือการสื่อสารหรือการขนส่ง และวัสดุ ครุภัณฑ์

ในพื้นที่ตำบลท่าหิน ไม่มีที่ทำการไปรษณีย์ตั้งอยู่

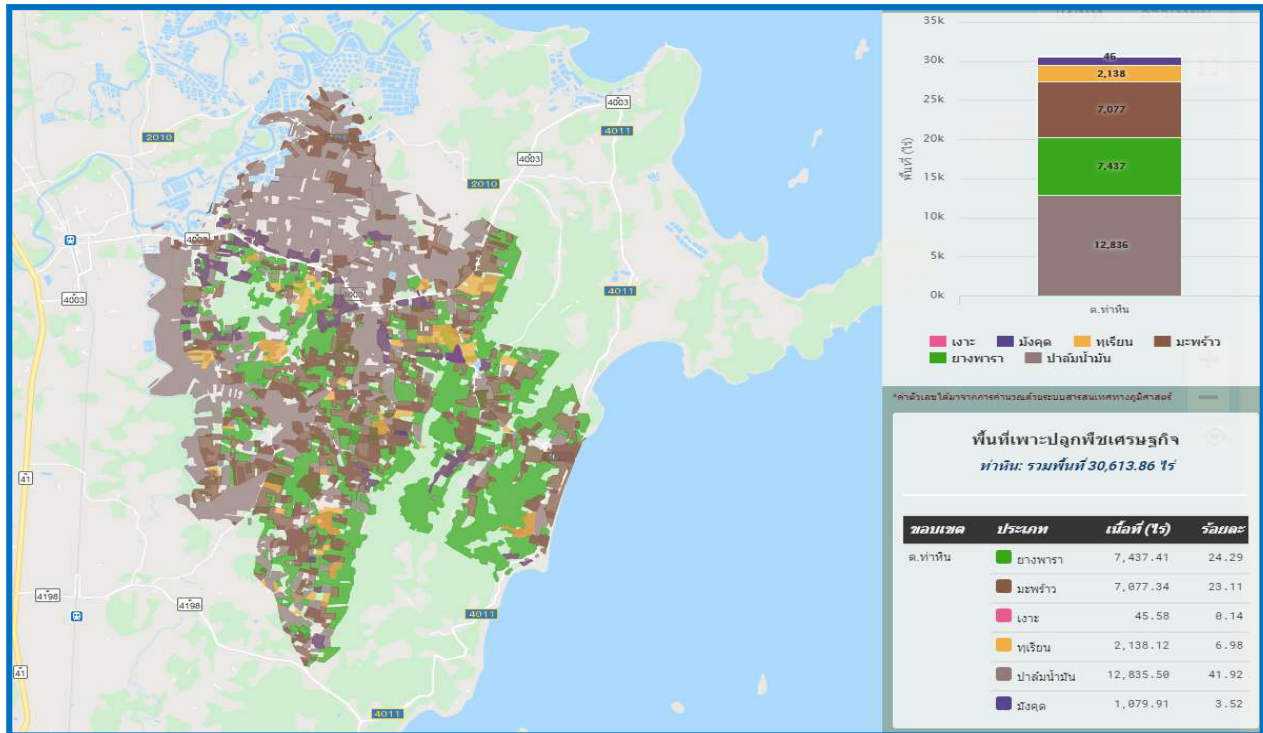
๖. ระบบเศรษฐกิจ

๖.๑ การเกษตร

ประชากรในตำบลท่าหินส่วนใหญ่ประกอบอาชีพเกษตรกรรม,พืชเศรษฐกิจที่สำคัญ เช่น มะพร้าว กาแฟ ปาล์มน้ำมัน ยางพารา และสวนผลไม้ เช่น เงาะทุเรียน ลองกอง มังคุด พื้นที่เพาะปลูกพืชตำบลท่าหิน จากข้อมูลการขึ้นทะเบียนเกษตรกรทั้งหมด ๑,๐๐๒ ครัวเรือน

หมู่ที่	พื้นที่เพาะปลูก (ไร่) ปี ๒๕๖๓									
	สับปะรด	ปาล์มน้ำมัน	ยางพารา	กาแฟ	มะพร้าว	ทุเรียน	มังคุด	เงาะ	ลองกอง	สละ
๑	-	๙๙๒.๕๖	๐	๐	๓๖๙.๒๗	๔.๐๕	๐	๐	๐	๐
๒	-	๑,๘๖๕.๕๐	๗๘๕.๓๒	๐	๕๕๕.๐๗	๒๕๒.๐๖	๑.๐๐	๒.๒๕	๑๔.๒๕	๐
๓	-	๑๙๕.๑๕	๑๐๙.๓๑	๕.๓๗	๙๕.๒๗	๖๖.๔๔	๑๔.๐๐	๑.๐๐	๖.๗๕	๐
๔	-	๖๐๘.๓๑	๓๓๖.๐๔	๐	๑๐๒.๔๒	๔๖.๓๑	๒.๐๐	๐	๐	๐
๕	-	๕๕๗.๗๖	๑๒.๕๗	๐	๑๕๒.๑๒	๗.๐๐	๐	๐	๐	๒.๐๐
๖	-	๑,๓๑๕.๕๓	๒๓๗.๓๑	๐	๒๙๑.๘๙	๙๔.๘๕	๐	๐	๑๓.๖๘	๐
๗	-	๔๙๖.๗๔	๕๖๔.๐๗	๑๗.๖๖	๔๙๑.๒๖	๒๒๘.๒๔	๖.๕๐	๐.๘๗	๐	๕.๐๐
๘	-	๒๖๐.๑๗	๒,๑๖๕.๗๗	๑	๙๖๙.๓๙	๑๘๗.๙๗	๙.๐๐	๐	๒.๐๐	๒.๐๐
๙	-	๕๕๖.๖๘	๔๗๓.๒๗	๕.๖๔	๖๖๓.๑๗	๒๐๔.๔๔	๑.๐๐	๐	๕.๐๐	๐
๑๐	-	๓๒๔.๓๗	๑๒๒.๘๗	๐	๙๑.๕๙	๗.๖๖	๐	๐	๐	๒.๐๐
รวม	-	๗,๑๙๒.๗๔	๔,๘๐๖.๕๓	๒๙.๖๖	๓,๗๘๑.๔๕	๑,๐๙๙.๐๒	๓๓.๕๐	๔.๑๒	๔๑.๖๘	๑๑.๐๐

ที่มา : ข้อมูลจากฐานข้อมูลทะเบียนเกษตรกรปี ๒๕๖๓ : สืบค้นเมื่อ ๑๓ ก.พ.๒๕๖๔



ที่มา : <http://agri-map-online.moac.go.th>

๖.๒ การประมง

พื้นที่ในเขตองค์การบริหารส่วนตำบลบางส่วนติดกับทะเล (อ่าวไทย) ทำให้ประชากรในเขตองค์การบริหารส่วนตำบลส่วนหนึ่งประกอบอาชีพประมง คิดเป็นร้อยละ ๑๐

๖.๓ การปศุสัตว์

เป็นการประกอบกิจการในลักษณะเลี้ยงในครัวเรือนเป็นอาชีพเสริม เช่นการเลี้ยงไก่ เป็ด โค สุกร กระบือ เป็นต้น

๖.๔ การบริการ

- บ้านพัก /บ้านเช่า/ห้องเช่า ๑๔ แห่ง
- โฮมสเตย์ จำนวน ๔ แห่ง
- ปั้มน้ำมันและก๊าซ ๓ แห่ง (ในพื้นที่ ม.๓,พื้นที่ ม.๑,พื้นที่ ม.๒)

๖.๕ การท่องเที่ยว

ในเขตองค์การบริหารส่วนตำบลมีแหล่งท่องเที่ยว ได้แก่

๑.จุดชมวิวดูเขาท่ากระดาน ตั้งอยู่บนพื้นที่หมู่ที่ ๓ เป็นแหล่งแหล่งท่องเที่ยวจุดชมวิวิทิวทัศน์ที่น่าสนใจอีกแห่งหนึ่งของตำบลท่าหิน สามารถชมวิวิทิวทัศน์ ได้ ๓๖๐ องศา สามารถมองเห็นชุมชนตำบลท่าหินในช่วงยามเย็นเป็นช่วงเวลาที่เหมาะสมที่สุด

๒. ป่าชายเลน ตั้งอยู่บนพื้นที่หมู่ที่ ๕ เป็นพื้นที่ ที่มีป่าชายเลนที่ปกคลุมอย่างหนาแน่น เป็นสถานที่ศึกษาเรียนรู้ระบบนิเวศน์ของป่าชายเลน ที่ประกอบด้วยพืชและสัตว์นานาชนิด ดำรงชีวิตร่วมกันในสภาพแวดล้อมที่เป็นดินเลน น้ำกร่อย หรือมีน้ำทะเลท่วมถึงสม่ำเสมอ ซึ่งมีลักษณะทางสรีรวิทยาและความต้องการสิ่งแวดล้อมที่คล้ายกัน และสามารถศึกษาพันธุ์ไม้ต่างๆ ของป่าชายเลน เช่น โกงกางใบใหญ่ โกงกางใบเล็ก โปรงขาว โปรงแดง ตะบูนดำ ตะบูนขาว แสมขาว แสมทะเล ลำพู ลำพูทะเล ตาตุ่มทะเล เหงือกปลาหมอ ลำเพ็ง ถั่วขาว

๓. ศาลกรมหลวงชุมพรเขตอุดมศักดิ์ บ้านหัวเขาถ่าน ตั้งอยู่บนพื้นที่หมู่ที่ ๘ เป็นที่ประดิษฐานของพลเรือเอกพระเจ้าบรมวงศ์เธอ พระองค์เจ้าอาภาภรณ์เกียรติวงศ์ กรมหลวงชุมพรเขตอุดมศักดิ์ ที่ทุกคนต้องแวะมาสักการะเพื่อความเป็นสิริมงคล ซึ่งเป็นสถานที่ศักดิ์สิทธิ์ที่เปิดให้บุคคลทั่วไปได้เข้ามาบูชา เป็นพระตำหนักที่สร้างขึ้นบนทำเลเนินเขาบริเวณที่เรียกว่าหัวเขาถ่าน ใกล้กับ หาดทรายรีสวี ทำให้สามารถมองเห็นวิวดวงทะเลโดยรอบ มีทัศนียภาพที่สวยงาม การเดินทางค่อนข้างสะดวกถนนลาดยางตลอด จากตัวอำเภอสวี เส้นทาง สวี-บ่อคา แยกตรงสามแยกโรงเรียนบ้านหนองปลา ประมาณ ๗ กิโลเมตร ก็จะถึงที่ตั้งตัว พระตำหนัก รถสามารถขับขึ้นไปถึงตัวศาล

๔. จุดชมวิเวาหัวถ่าน ตั้งอยู่บนพื้นที่หมู่ที่ ๘ จุดชมวิวมีสถากรมหลวงชุมพรเขตอุดมศักดิ์ ตั้งอยู่บนยอดเขา สามารถมองเห็นทิวทัศน์ที่สวยงามของท้องทะเลและหมู่เกาะต่าง ๆ ในเขตอำเภอสวีและอำเภอยู่งตะโก

๕. ศาลพ่อเฒ่าเพชร ตั้งอยู่บนพื้นที่หมู่ที่ ๘ พ่อเฒ่าเพชร เป็นบุคคลที่ประชาชนในพื้นที่ตำบลท่าหินให้ความเคารพ นับถือ เป็นบุคคลวาจาสิทธิ์ และเมื่อเสียชีวิต ก็ได้หล่อรูปร่างเหมือนพ่อเฒ่าเพชร เพื่อสักการบูชา และบนบานสานกล่าวเพื่อขอสิ่งที่ต้องการ ในวันที่ ๑๔ เมษายน ของทุกปี ชาวตำบลท่าหินจะจัดประเพณีแห่พระพุทธรูป พ่อเฒ่าเพชร จากองค์การบริหารส่วนตำบลท่าหินมายังตลาดสวี และไปสิ้นสุด ขบวนแห่ที่หาดทรายรีสวี เพื่อให้ผู้ที่เคารพนับถือ รดน้ำพ่อเฒ่าเพชร และขอพร

๖. แหล่งซากดึกดำบรรพ์ฟอสซิลหอยหัวเขาถ่าน ตั้งอยู่บนพื้นที่หมู่ที่ ๘ เป็นเขาหินปูน สลับกับหินดินดาน พลับพลึงทะเล ประกอบด้วยส่วนสำคัญ ๓ ส่วน คือ ส่วนหัวมีลักษณะคล้ายดอก เป็นพุ่ม ส่วนลำต้นประกอบด้วยแวน หรือท่อนกลม มีรูตรงกลางซ้อนต่อกัน และส่วนล่างสุดคล้ายรากไม้แผ่กระจายออกไป อยู่ห่างจากตัวจังหวัดไปทางทิศใต้ประมาณ ๓๐ กิโลเมตร

๗. แหล่งท่องเที่ยวหาดทรายรีสวี ตั้งอยู่บนพื้นที่หมู่ที่ ๘ เป็นหาดทรายที่ยังคงความเป็นธรรมชาติ หาดทรายทอดตัวยาวขนานกับทิวมะพร้าว เป็นที่พักผ่อนที่ร่มรื่นอีกแห่งหนึ่ง ชาวบ้านในพื้นที่มีอาชีพทำสวนและประมงชายฝั่ง เป็นวิถีชีวิตที่เรียบง่าย สงบ

๖.๖ อุตสาหกรรม

กิจการอุตสาหกรรมขนาดเล็ก เช่น

- โรงผลิตโยมะพร้าว ๑ แห่ง ตั้งอยู่ที่หมู่ที่ ๖ ตำบลท่าหิน
- โรงขนมจีน ๑ แห่ง ตั้งอยู่ที่หมู่ที่ ๗ ตำบลท่าหิน
- โกดังมะพร้าว ๑๔ แห่ง ตั้งอยู่ที่หมู่ที่
- ลานรับซื้อปาล์มน้ำมัน ๓ แห่ง ตั้งอยู่ที่หมู่ที่

๖.๗ การพาณิชย์และกลุ่มอาชีพ

๖.๗.๑ การพาณิชย์

สถานีบริการน้ำมัน	๓	แห่ง	บริษัท	-	แห่ง
ศูนย์การค้า/ห้างสรรพสินค้า	-	แห่ง	ห้างหุ้นส่วนจำกัด		แห่ง
ตลาดสด	-	แห่ง	ร้านค้าต่างๆ(ของชำ)	๔๖	แห่ง
โรงฆ่าสัตว์	-	แห่ง	ซูเปอร์มาเก็ต	-	แห่ง

๖.๗.๒ กลุ่มอาชีพ

- กลุ่มออมทรัพย์ ๑๐ กลุ่ม ตั้งอยู่ในพื้นที่หมู่ที่ ๑-หมู่ที่ ๑๐
- กลุ่มกองทุนหมู่บ้าน ๑๐ กลุ่ม ตั้งอยู่ในพื้นที่หมู่ที่ ๑-หมู่ที่ ๑๐
- กลุ่มอาชีพ ๗ กลุ่ม (๑.กลุ่มไม้กวาดดอกอ้อ หมู่ที่ ๔,๒.กลุ่มเลี้ยงวัว หมู่ที่ ๑๐, ๓.กลุ่มธนาคารปูม้า หมู่ที่ ๘,๔.กลุ่มเลี้ยงผึ้ง หมู่ที่ ๑-หมู่ที่ ๑๐,๕.กลุ่มประมงพื้นบ้าน หมู่ที่ ๘,๖.

- กลุ่มวิสาหกิจชุมชน ๑ กลุ่ม
- กลุ่มพัฒนาบทบาทสตรี ๑ กลุ่ม
- กลุ่มแม่บ้าน ๑ กลุ่ม
- กลุ่มปุ๋ยหมัก ๑ กลุ่ม

๖.๘ แรงงาน

จากการสำรวจข้อมูลพื้นฐานพบว่า ประชากรที่มีอายุ ๑๕ – ๖๐ ปี อยู่ในกำลังแรงงาน แต่ค่าแรงในพื้นที่ต่ำกว่าระดับจังหวัด โดยเฉพาะแรงงานด้านการเกษตร ประชากรอายุระหว่าง ๒๕ – ๕๐ ปี บางส่วน ไปรับจ้างทำงานนอกพื้นที่ ปัญหาที่พบคือ ประชากรต้องไปทำงานนอกพื้นที่ในเมืองที่มีโรงงานอุตสาหกรรม บริษัท ห้างร้านใหญ่ๆ เพราะในพื้นที่ไม่มีโรงงานอุตสาหกรรมที่มีการจ้างแรงงานเยอะ พื้นที่ส่วนมากเป็นที่อยู่อาศัย ปัญหานี้ยังไม่สามารถแก้ไขได้

เศรษฐกิจพอเพียงท้องถิ่น (ด้านการเกษตรและแหล่งน้ำ)

ข้อมูลพื้นฐานของหมู่บ้านหรือชุมชน

หมู่ที่ ๑ บ้านดอนตาเหลือง

ที่ตั้งและอาณาเขต

บ้านดอนตาเหลือง หมู่ที่ ๑ มีพื้นที่ทั้งหมด ประมาณ ๑,๙๔๓.๗๕ ไร่ (๓.๑๑๓๒๖๔ ตารางกิโลเมตร) ซึ่งอยู่ห่างจากที่ว่าการอำเภอสวี ประมาณ ๖ กิโลเมตร มีอาณาเขต

ทิศเหนือ	ติดต่อ คลองสวีหนุ่ม
ทิศใต้	ติดต่อ หมู่ที่ ๕, หมู่ที่ ๖ ตำบลท่าหิน
ทิศตะวันออก	ติดต่อ หมู่ที่ ๘, หมู่ที่ ๑๐ ตำบลด่านสวี
ทิศตะวันตก	ติดต่อ คลองสวีหนุ่ม

ข้อมูลทั่วไป

- แหล่งน้ำสาธารณะ	- แห่ง	- ประปา	๑	แห่ง
- บ่อสาธารณะ	- แห่ง	- โรงเรียน	-	แห่ง
- วัด	- แห่ง	- จำนวนผู้ใช้ไฟฟ้า	-	ครัวเรือน
- หอกระจายข่าว	- แห่ง			

หมู่ที่ ๒ บ้านหินสามก้อน

ที่ตั้งและอาณาเขต

บ้านหินสามก้อน หมู่ที่ ๒ มีพื้นที่ทั้งหมด ประมาณ ๔,๘๑๒.๕๐ ไร่ (๗.๗ ตารางกิโลเมตร) ซึ่งอยู่ห่างจากที่ว่าการอำเภอสวี ประมาณ ๖ กิโลเมตร มีอาณาเขต

ทิศเหนือ	ติดต่อ หมู่ที่ ๓, หมู่ที่ ๔ ตำบลท่าหิน
ทิศใต้	ติดต่อ หมู่ที่ ๘ ตำบลนาโพธิ์
ทิศตะวันออก	ติดต่อ หมู่ที่ ๙ ตำบลท่าหิน
ทิศตะวันตก	ติดต่อ คลองสวีหนุ่ม

ข้อมูลทั่วไป

- แหล่งน้ำสาธารณะ	๑	แห่ง	- ประปา	๑	แห่ง
- บ่อสาธารณะ	-	แห่ง	- โรงเรียน	-	แห่ง
- วัด	๑	แห่ง	- จำนวนผู้ใช้ไฟฟ้า	-	ครัวเรือน
- หอกระจายข่าว	-	แห่ง			

หมู่ที่ ๓ บ้านท่ากระดาน

ที่ตั้งและอาณาเขต

บ้านท่ากระดาน หมู่ที่ ๓ ซึ่งอยู่ห่างจากที่ว่าการอำเภอเสวี ประมาณ ๕ กิโลเมตร มีอาณาเขต

ทิศเหนือ	ติดต่อ หมู่ที่ ๑๐ ตำบลท่าหิน
ทิศใต้	ติดต่อ หมู่ที่ ๒ ตำบลท่าหิน
ทิศตะวันออก	ติดต่อ หมู่ที่ ๔ ตำบลท่าหิน
ทิศตะวันตก	ติดต่อ คลองขวาง

ข้อมูลทั่วไป

- แหล่งน้ำสาธารณะ	๑	แห่ง	- ประปา	๑	แห่ง
- บ่อสาธารณะ	-	แห่ง	- โรงเรียน	-	แห่ง
- วัด	๑	แห่ง	- จำนวนผู้ใช้ไฟฟ้า	-	ครัวเรือน
- หอกระจายข่าว	-	แห่ง			

หมู่ที่ ๔ บ้านท่ากระดาน

ที่ตั้งและอาณาเขต

บ้านคลองชุม หมู่ที่ ๔ ซึ่งอยู่ห่างจากที่ว่าการอำเภอเสวี ประมาณ ๖.๕ กิโลเมตร มีอาณาเขต

ทิศเหนือ	ติดต่อ หมู่ที่ ๑ ตำบลท่าหิน
ทิศใต้	ติดต่อ หมู่ที่ ๒, หมู่ที่ ๙ ตำบลท่าหิน
ทิศตะวันออก	ติดต่อ หมู่ที่ ๖ ตำบลท่าหิน
ทิศตะวันตก	ติดต่อ หมู่ที่ ๕, หมู่ที่ ๑๐ ตำบลท่าหิน

ข้อมูลทั่วไป

- แหล่งน้ำสาธารณะ	๑	แห่ง	- ประปา	๑	แห่ง
- บ่อสาธารณะ	-	แห่ง	- โรงเรียน	-	แห่ง
- จำนวนผู้ใช้ไฟฟ้า	-	ครัวเรือน	- หอกระจายข่าว	-	แห่ง

หมู่ที่ ๕ บ้านท่าหิน

ที่ตั้งและอาณาเขต

บ้านท่าหิน หมู่ที่ ๕ มีพื้นที่ทั้งหมด ประมาณ ๑,๙๕๕ ไร่ (๓.๑๒๘ ตารางกิโลเมตร) ซึ่งอยู่ห่างจากที่ว่าการอำเภอเสวี ประมาณ ๕ กิโลเมตร มีอาณาเขต

ทิศเหนือ	ติดต่อ หมู่ที่ ๑ ตำบลท่าหิน
ทิศใต้	ติดต่อ หมู่ที่ ๑๐ ตำบลท่าหิน
ทิศตะวันออก	ติดต่อ หมู่ที่ ๔, หมู่ที่ ๖ ตำบลท่าหิน
ทิศตะวันตก	ติดต่อ คลองสวีหนุ่ม

ข้อมูลทั่วไป

- แหล่งน้ำสาธารณะ	๑	แห่ง	- ประปา	๑	แห่ง
- บ่อสาธารณะ	-	แห่ง	- โรงเรียน	๑	แห่ง
- วัด	๑	แห่ง	- จำนวนผู้ใช้ไฟฟ้า	-	ครัวเรือน
- หอกระจายข่าว	-	แห่ง			

หมู่ที่ ๖ บ้านห้วยปลิง

ที่ตั้งและอาณาเขต

บ้านห้วยปลิง หมู่ที่ ๖ มีพื้นที่ทั้งหมด ประมาณ ๔,๙๖๒.๕ ไร่ (๗.๙๔ ตารางกิโลเมตร) ซึ่งอยู่ห่างจากที่ว่าการอำเภอศรี ประมาณ ๗ กิโลเมตร มีอาณาเขต

ทิศเหนือ	ติดต่อ หมู่ที่ ๑, หมู่ที่ ๔, หมู่ที่ ๕ ตำบลท่าหิน
ทิศใต้	ติดต่อ หมู่ที่ ๗ ตำบลท่าหิน
ทิศตะวันออก	ติดต่อ หมู่ที่ ๑๐ ตำบลด่านสวี
ทิศตะวันตก	ติดต่อ หมู่ที่ ๔, หมู่ที่ ๕ ตำบลท่าหิน

ข้อมูลทั่วไป

- แหล่งน้ำสาธารณะ	๑	แห่ง	- ประปา	๑	แห่ง
- บ่อสาธารณะ	-	แห่ง	- โรงเรียน	-	แห่ง
- วัด	๑	แห่ง	- จำนวนผู้ใช้ไฟฟ้า	-	ครัวเรือน
- หอกระจายข่าว	-	แห่ง			

หมู่ที่ ๗ บ้านหนองปลา

ที่ตั้งและอาณาเขต

บ้านหนองปลา หมู่ที่ ๗ มีพื้นที่ทั้งหมด ประมาณ ๔,๑๗๙ ไร่ (๖.๖๙ ตารางกิโลเมตร) ซึ่งอยู่ห่างจากที่ว่าการอำเภอศรี ประมาณ ๗ กิโลเมตร มีอาณาเขต

ทิศเหนือ	ติดต่อ หมู่ที่ ๖ ตำบลท่าหิน
ทิศใต้	ติดต่อ หมู่ที่ ๙ ตำบลท่าหิน
ทิศตะวันออก	ติดต่อ หมู่ที่ ๘ ตำบลท่าหิน
ทิศตะวันตก	ติดต่อ หมู่ที่ ๙ ตำบลท่าหิน

ข้อมูลทั่วไป

- แหล่งน้ำสาธารณะ	๑	แห่ง	- ประปา	๑	แห่ง
- บ่อสาธารณะ	-	แห่ง	- โรงเรียน	๑	แห่ง
- วัด	-	แห่ง	- จำนวนผู้ใช้ไฟฟ้า	-	ครัวเรือน
- หอกระจายข่าว	-	แห่ง			

หมู่ที่ ๘ บ้านหาดทรายรี

ที่ตั้งและอาณาเขต

บ้านหาดทรายรี หมู่ที่ ๘ มีพื้นที่ทั้งหมด ประมาณ ๕,๖๒๕ ไร่ (๙ ตารางกิโลเมตร) ซึ่งอยู่ห่างจากที่ว่าการอำเภอศรี ประมาณ ๑๗ กิโลเมตร มีอาณาเขต

ทิศเหนือ	ติดต่อ หมู่ที่ ๙, หมู่ที่ ๑๐ ตำบลด่านสวี
ทิศใต้	ติดต่อ หมู่ที่ ๕ ตำบลปากตะโก
ทิศตะวันออก	ติดต่อ ทะเลอ่าวไทย
ทิศตะวันตก	ติดต่อ หมู่ที่ ๗ ตำบลท่าหิน

ข้อมูลทั่วไป

- แหล่งน้ำสาธารณะ	๑	แห่ง	- ประปา	๔	แห่ง
- โรงเรียน	๑	แห่ง	- วัด	๑	แห่ง

หมู่ที่ ๙ บ้านเขาเขียว

ที่ตั้งและอาณาเขต

บ้านเขาเขียว หมู่ที่ ๙ มีพื้นที่ทั้งหมด ประมาณ ๒,๐๐๐ ไร่ (๓.๒ ตารางกิโลเมตร) ซึ่งอยู่ห่างจากที่ว่าการอำเภอสวี ประมาณ ๑๔ กิโลเมตร มีอาณาเขต

ทิศเหนือ	ติดต่อกับ หมู่ที่ ๗ ตำบลท่าหิน
ทิศใต้	ติดต่อกับ ตำบลนาโพธิ์
ทิศตะวันออก	ติดต่อกับ หมู่ที่ ๗, หมู่ที่ ๖ ตำบลท่าหิน
ทิศตะวันตก	ติดต่อกับ หมู่ที่ ๒ ตำบลท่าหิน

ข้อมูลทั่วไป

- แหล่งน้ำสาธารณะ	๑	แห่ง	- ประปา	๑	แห่ง
- บ่อสาธารณะ	-	แห่ง	- โรงเรียน	-	แห่ง
- วัด	-	แห่ง	- จำนวนผู้ใช้ไฟฟ้า	-	ครัวเรือน
- หอกระจายข่าว	-	แห่ง			

หมู่ที่ ๑๐ บ้านทุ่งพุด

ที่ตั้งและอาณาเขต

บ้านทุ่งพุด หมู่ที่ ๑๐ ซึ่งอยู่ห่างจากที่ว่าการอำเภอสวี ประมาณ ๑๐ กิโลเมตร มีอาณาเขต

ทิศเหนือ	ติดต่อกับ หมู่ที่ ๕ ตำบลท่าหิน
ทิศใต้	ติดต่อกับ หมู่ที่ ๓ ตำบลท่าหิน
ทิศตะวันออก	ติดต่อกับ หมู่ที่ ๔ ตำบลท่าหิน
ทิศตะวันตก	ติดต่อกับ หมู่ที่ ๓ ตำบลท่าหิน

ข้อมูลทั่วไป

- แหล่งน้ำสาธารณะ	๑	แห่ง	- ประปา	๒	แห่ง
- บ่อสาธารณะ	-	แห่ง	- โรงเรียน	-	แห่ง
- วัด/สำนักสงฆ์	๑	แห่ง	- จำนวนผู้ใช้ไฟฟ้า	-	ครัวเรือน
- หอกระจายข่าว	-	แห่ง			

ข้อมูลด้านการเกษตร

รายงานสรุปยอดผู้ปลูกทุเรียน

รายงานสรุปยอดผู้ปลูกทุเรียน					
รายงานสรุปยอดผู้ปลูกทุเรียน 4					
ลำดับ	ภาค/จังหวัด/อำเภอ	ครัวเรือน	พื้นที่เพาะปลูก	พื้นที่เก็บเกี่ยว	
	รวมทั้งตำบล	218	1,099.02	1,017.20	
	ท่าหิน	218	1,099.02	1,017.20	
1	1	2	4.05	4.05	
2	2	41	252.06	218.17	
3	3	15	66.44	66.19	
4	4	12	46.31	46.31	
5	5	2	7.00	7.00	
6	6	17	94.85	85.08	
7	7	50	228.24	213.24	
8	8	40	187.97	171.32	
9	9	41	204.44	198.19	
10	10	4	7.66	7.66	

รายงานสรุปยอดผู้ปลูก มังคุด

รายงานสรุปยอดผู้ปลูก มังคุด					
รายงานสรุปยอดผู้ปลูกมังคุด4					
ลำดับ	ภาค/จังหวัด/อำเภอ	ครัวเรือน	พื้นที่เพาะปลูก	พื้นที่เก็บเกี่ยว	
รวมทั้งตำบล			12	33.50	33.50
ท่าหิน			12	33.50	33.50
1	2	1	1.00	1.00	
2	3	4	14.00	14.00	
3	4	1	2.00	2.00	
4	7	4	6.50	6.50	
5	8	1	9.00	9.00	
6	9	1	1.00	1.00	

รายงานสรุปยอดผู้ปลูก ลองกอง

รายงานสรุปยอดผู้ปลูก ลองกอง					
รายงานสรุปยอดผู้ปลูกลองกอง4					
ลำดับ	ภาค/จังหวัด/อำเภอ	ครัวเรือน	พื้นที่เพาะปลูก	พื้นที่เก็บเกี่ยว	
รวมทั้งตำบล			12	41.68	41.50
ท่าหิน			12	41.68	41.50
1	2	3	14.25	14.25	
2	3	4	6.75	6.75	
3	6	3	13.68	13.50	
4	8	1	2.00	2.00	
5	9	1	5.00	5.00	

รายงานสรุปยอดผู้ปลูก มะพร้าว

รายงานสรุปยอดผู้ปลูก มะพร้าว					
รายงานสรุปยอดผู้ปลูกมะพร้าว4					
ลำดับ	ภาค/จังหวัด/อำเภอ	ครัวเรือน	พื้นที่เพาะปลูก	พื้นที่เก็บเกี่ยว	
รวมทั้งตำบล			515	3,781.45	3,730.26
ท่าหิน			515	3,781.45	3,730.26
1	1	54	369.27	348.18	
2	2	82	555.07	553.98	
3	3	21	95.27	95.27	
4	4	17	102.42	102.42	
5	5	25	152.12	152.10	
6	6	43	291.89	268.36	
7	7	71	491.26	491.26	
8	8	108	969.39	968.82	
9	9	87	663.17	659.67	
10	10	27	91.59	90.22	

รายงานสรุปยอดผู้ปลูก ยางพารา

รายงานสรุปยอดผู้ปลูก ยางพารา				
รายงานสรุปยอดผู้ปลูกยางพารา4				
ลำดับ	ภาค/จังหวัด/อำเภอ	ครัวเรือน	พื้นที่เพาะปลูก	พื้นที่เก็บเกี่ยว
	รวมทั้งตำบล	444	4,806.53	4,700.99
	ทำกิน	444	4,806.53	4,700.99
1	2	85	785.32	760.20
2	3	15	109.31	94.61
3	4	48	336.04	327.26
4	5	3	12.57	12.57
5	6	36	237.31	229.56
6	7	52	564.07	552.82
7	8	152	2,165.77	2,150.10
8	9	53	473.27	468.77
9	10	23	122.87	105.10

รายงานสรุปยอดผู้ปลูก กาแฟ

รายงานสรุปยอดผู้ปลูก กาแฟ				
รายงานสรุปยอดผู้ปลูกกาแฟ4				
ลำดับ	ภาค/จังหวัด/อำเภอ	ครัวเรือน	พื้นที่เพาะปลูก	พื้นที่เก็บเกี่ยว
	รวมทั้งตำบล	6	29.66	29.66
	ทำกิน	6	29.66	29.66
1	3	1	5.37	5.37
2	6	4	17.66	17.66
3	8	1	1.00	1.00
4	9	1	5.64	5.64

รายงานสรุปยอดผู้ปลูก ปาล์มน้ำมัน

รายงานสรุปยอดผู้ปลูก ปาล์มน้ำมัน				
รายงานสรุปยอดผู้ปลูกปาล์มน้ำมัน4				
ลำดับ	ภาค/จังหวัด/อำเภอ	ครัวเรือน	พื้นที่เพาะปลูก	พื้นที่เก็บเกี่ยว
	รวมทั้งตำบล	667	7,192.74	7,164.43
	ทำกิน	667	7,192.74	7,164.43
1	1	100	992.56	992.49
2	2	135	1,865.50	1,862.41
3	3	32	195.15	194.90
4	4	84	608.31	607.70
5	5	73	577.76	577.76
6	6	135	1,315.53	1,293.61
7	7	62	496.74	496.74
8	8	35	260.17	257.79
9	9	59	556.68	556.68
10	10	46	324.37	324.37

รายงานสรุปยอดผู้ปลูก หมาก

รายงานสรุปยอดผู้ปลูก หมาก				
รายงานสรุปยอดผู้ปลูกหมาก4				
ลำดับ	ภาค/จังหวัด/อำเภอ	ครัวเรือน	พื้นที่เพาะปลูก	พื้นที่เก็บเกี่ยว
รวมทั้งตำบล		11	20.00	20.00
ท่าหิน		11	20.00	20.00
1	1	1	3.00	3.00
2	2	2	2.00	2.00
3	3	2	2.00	2.00
4	5	1	1.00	1.00
5	6	2	5.00	5.00
6	8	2	2.00	2.00
7	9	1	5.00	5.00

รายงานสรุปยอดผู้ปลูก ไม้ยืนต้นอื่นๆ

รายงานสรุปยอดผู้ปลูก ไม้ยืนต้นอื่นๆ				
รายงานสรุปยอดผู้ปลูกไม้ยืนต้นอื่นๆ4				
ลำดับ	ภาค/จังหวัด/อำเภอ	ครัวเรือน	พื้นที่เพาะปลูก	พื้นที่เก็บเกี่ยว
รวมทั้งตำบล		9	42.00	40.00
ท่าหิน		9	42.00	40.00
1	1	1	1.00	0.00
2	4	2	5.00	5.00
3	5	1	1.00	0.00
4	8	2	13.00	13.00
5	9	3	22.00	22.00

ข้อมูลด้านแหล่งน้ำทางการเกษตร

แหล่งน้ำทางการเกษตร (ที่มนุษย์สร้าง)

แหล่งน้ำที่มนุษย์สร้าง	เพียงพอ	ไม่เพียงพอ	ทั่วถึง	ไม่ทั่วถึง
แก้มลิง	0	0	0	0
อ่างเก็บน้ำ	0	2	0	2
ฝาย	0	๕	0	๕
สระ	๑	๘	๑	๘
คลองชลประทาน	0	0	0	0

แหล่งน้ำทางการเกษตร (ธรรมชาติ)

แหล่งน้ำธรรมชาติ	เพียงพอ	ไม่เพียงพอ	ทั่วถึง	ไม่ทั่วถึง
แม่น้ำ	๑	๐	๑	๐
ห้วย/ลำธาร	๐	๕	๐	๕
คลอง	๑	๑	๑	๒
หนองน้ำ/บึง	๐	๒	๐	๒
น้ำตก	๐	๐	๐	๐

๗.๔ ข้อมูลด้านแหล่งน้ำกิน น้ำใช้ (หรือน้ำเพื่อการอุปโภค บริโภค)

ข้อมูลด้านแหล่งน้ำกิน น้ำใช้ (หรือน้ำเพื่อการอุปโภค บริโภค)

แหล่งน้ำกิน	ไม่มี	เพียงพอ	ไม่เพียงพอ	ทั่วถึง	ไม่ทั่วถึง
บ่อบาดาลสาธารณะ	๒	๒	๔	๑	๔
บ่อน้ำตื้นสาธารณะ	๓	๑	๑	๐	๒
ประปาหมู่บ้าน (ขององค์กรปกครองส่วนท้องถิ่น)	๓	๑	๗	๐	๗
ระบบประปา (การประปาส่วนภูมิภาค)	๕	๐	๐	๐	๑
แหล่งน้ำธรรมชาติ	๔	๑	๒	๐	๒

๘. ศาสนา ประเพณี วัฒนธรรม

๘.๑ การนับถือศาสนา

- ผู้ที่นับถือศาสนาพุทธ ร้อยละ ๑๐๐
- วัด ๓ แห่ง สำนักสงฆ์ ๒ แห่ง ดังนี้

ที่	ชื่อศาสนสถาน	สถานที่ตั้ง		จำนวนพระสงฆ์			
		บ้าน	หมู่ที่	พระ	เณร	ชี	รวม
๑	วัดปทุมภาวนา	บ้านหินสามก้อน	๒	๒	๒	-	๔
๒	วัดท่าหิน	บ้านท่าหิน	๕	๕	-	-	๕
๓	วัดชูพัฒนาราม	บ้านห้วยปลิง	๖	๗	-	-	๗
๔	วัดหาดทรายรี	บ้านทรายรี	๘	๔	-	-	๔
รวม				๑๘	๒	-	๒๐

สำนักสงฆ์ ๔ แห่ง ดังนี้

ที่	ชื่อศาสนสถาน	สถานที่ตั้ง		จำนวนพระสงฆ์			
		บ้าน	หมู่ที่	พระ	เณร	ชี	รวม
๑	สำนักสงฆ์พุทธาราม	บ้านทุ่งพุด	๑๐	๗	-	๑๐	๑๗
๒	สำนักสงฆ์เขาท่ากระดาน	บ้านท่ากระดาน	๓	๓	-	-	๓
รวม				๑๐	-	๑๐	๒๐

๘.๒ ประเพณีและงานประจำปี

- ประเพณีวันขึ้นปีใหม่ ช่วงวัน/เดือน ๑ มกราคม ของทุกปี
- ประเพณีวันสงกรานต์ ช่วงวัน/เดือน ๑๔ เมษายน ของทุกปี
- ประเพณีวันลอยกระทง ช่วงวัน/เดือน ตรงกับวันขึ้น ๑๕ ค่ำ เดือน ๑๒

๘.๓ ภูมิปัญญาท้องถิ่น ภาษาล้าน

ภูมิปัญญาท้องถิ่น ประชาชนในเขตองค์การบริหารส่วนตำบล ได้อนุรักษ์ภูมิปัญญาท้องถิ่น ได้แก่ วิธีการทำเครื่องมือประมงแบบพื้นบ้าน วิธีการทำน้ำตาลมะพร้าว วิธีการจับปลาแบบธรรมชาติ และวิธีการผูกไม้กวาดจากดอกอ้อ

ภาษาล้าน ที่ใช้สื่อสารเป็นภาษาปากใช้ได้

๘.๔ สินค้าพื้นเมืองและของที่ระลึก

ประชาชนในเขตองค์การบริหารส่วนตำบลทำหิน ได้ผลิตสินค้าพื้นเมืองขึ้นใช้ในครัวเรือนและเหลือเอาไว้จำหน่ายบ้าง ได้แก่ น้ำตาลมะพร้าว

๙. ทรัพยากรธรรมชาติ

๙.๑ น้ำ ที่ใช้ในการอุปโภค-บริโภค เป็นน้ำที่ได้จากน้ำฝน และน้ำของระบบประปาตำบลและประปาหมู่บ้าน

๙.๒ ป่าไม้ ในพื้นที่องค์การบริหารส่วนตำบลทำหิน มีพื้นที่ป่าชุมชน ของหมู่ที่ ๓, ๔, ๕ และมีพื้นที่อยู่ในเขตพื้นที่สาธารณะป่าควนหมี่ คือ พื้นที่ของหมู่ที่ ๒ บางส่วน, หมู่ที่ ๙ บางส่วน และหมู่ที่ ๗ บางส่วน และพื้นที่ป่าชายเลน ในพื้นที่หมู่ที่ ๕

๙.๓ คุณภาพของทรัพยากรธรรมชาติ

ในพื้นที่ขององค์การบริหารส่วนตำบลส่วนมากเป็นพื้นที่สำหรับเพาะปลูก ที่อยู่อาศัย ร้านค้า สถานประกอบการ ตามลำดับ และมีพื้นที่เพียงเล็กน้อยที่เป็นพื้นที่สาธารณะ ทรัพยากรธรรมชาติในพื้นที่ ได้แก่ ดิน น้ำ ต้นไม้ อากาศที่ไม่มีมลพิษ ปัญหาคือ เนื่องจากพื้นที่บางส่วนเป็นดินเค็ม น้ำทะเลเข้าถึง ประชาชนจึงไม่สามารถที่จะนำน้ำจากใต้ดินมาใช้ในการอุปโภค-บริโภคได้ ต้องอาศัยน้ำดิบจากแหล่งอื่น และน้ำฝน น้ำสำหรับการเกษตรก็ต้องรอฤดูฝน มีแหล่งน้ำใช้ในการเกษตรไม่เพียงพอ

๑๐. อื่นๆ

๑๐.๑ มวลชนจัดตั้ง และความปลอดภัยในชีวิตและทรัพย์สิน

- อาสาสมัครสาธารณสุขประจำหมู่บ้าน (อสม.) จำนวน ๙๙ คน
- อาสาสมัครป้องกันภัยฝ่ายพลเรือน (อปพร.) จำนวน ๐ คน
- ชมรมผู้สูงอายุ จำนวน ๑,๒๕๖ คน
- อาสาสมัครป้องกันสถาบัน (อสป.) จำนวน ๐ คน
- ตำรวจชุมชนสัมพันธ์ (ตชต.) จำนวน ๕ คน

- ป้อมยามตำรวจ ๑ แห่ง (บ้านหนองปลา ม.๗)
- กลุ่มธนาคารปูม้า
- ศูนย์บริการและถ่ายทอดเทคโนโลยีการเกษตรตำบลท่าหิน
- ชรบ. ประจำหมู่บ้าน จำนวน ๑๐๐ คน